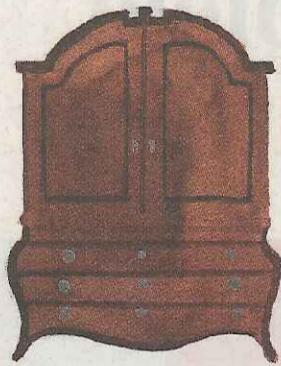


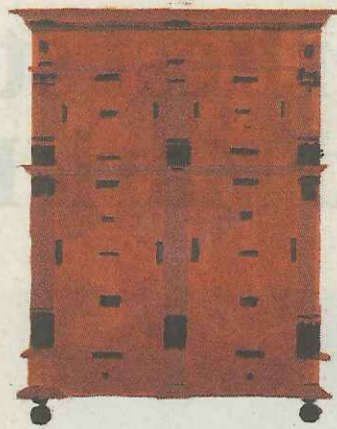
Ten eerste **Politieke crisis**



Hollands Kabinet 1, 14 oktober 2010



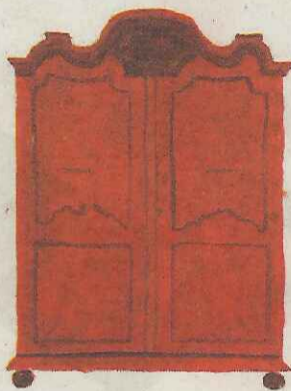
4, 17 oktober 2010



24, 6 november 2010



93, 14 januari 2011



102, 23 januari 2011



109, 30 januari 2011



125, 15 februari 2011



207, 8 mei 2011



316, 25 augustus 2011



395, 12 november 2011

Met einde coalitie is serie kabinetten af

Voor elke dag van Rutte-I tekende Sara van der Heide een Hollands kabinet. In dit meubelstuk 'komen culturen samen'.

Kunstenaar Sara van der Heide hoeft niet meer op zoek naar nieuwe modellen voor haar werk *Hollands Kabinet* (2010-2012). Sinds het aantreden van het kabinet-Rutte op 14 oktober 2010 tekende Van der Heide iedere dag een kabinet van 26x18 cm in aquarel. Met de val van het levende kabinet maandag heeft de serie haar definitieve vorm gekregen. Maandag bracht ze de laatste tekening naar het Van Abbemuseum in Eindhoven.

Van der Heide hoopte dat dit gedoogkabinet niet al te lang zou aanblijven, maar het zijn toch nog 558 dagen en dus 558 tekeningen geworden. 'Zelden zoveel rijkdom, verfijning en diversiteit bij elkaar zien hangen', schreef *Volkscrant*-recensente Marina de Vries in mei 2011 over een tentoonstelling van de eerste 226 tekeningen in De Appel in Amsterdam.

'Zoals ze in het Van Abbe hangt, biedt de serie de mogelijkheid om nu al terug te blikken op de afgelopen kabinetsperiode. Maar ik heb niet de illusie dat met de val van het kabinet het cynisme is verdwenen uit de politiek', zegt Van der Heide.

Keurig gerangschikt hangen de schilderijtjes in de gang van het Van Abbemuseum. De meubelstukken staan allemaal op dezelfde manier afgebeeld: frontaal en met de deuren en laden gesloten. De serie geeft een mooi, veelzijdig beeld van het Nederlandse meubelstuk.

De oorsprong van het kabinet

ligt in Azië. Via de Moorse cultuur in Spanje kwam het rond 1600 in Nederland terecht. De ontwerpen zijn geïnspireerd op stijlen en kleuren uit de hele wereld.

Van simpel bergmeubel ontwikkelde het kabinet zich tot statussymbool. Mensen lieten hun kabinetten vervaardigen in voormalige koloniën als Zuid-Afrika en Curaçao. De meeste van de Nederlandse meubelstukken zijn van eikenhout, maar er werden ook meer exotische materialen gebruikt als mahonie- en ebbenhout.

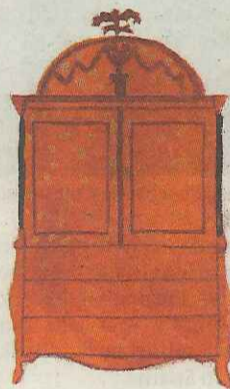


Sara van der Heide Foto J. van den Broek

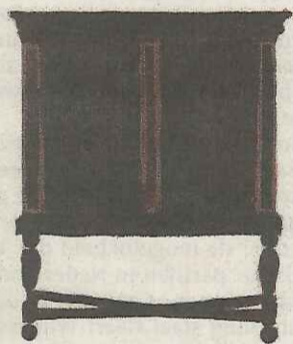
'Nederland is sinds jaar en dag een land waarin mensen uit allerlei culturen samenleven. Juist in zo'n kabinet komen die culturen allemaal samen. Die dubbelzinnigheid in het werk maakt het zo interessant', zegt Ilse Cornelis, woordvoerder van het Van Abbe.

De val van het kabinet is voor het museum reden geweest de tentoonstelling te verlengen. Volgens Cornelis maakt de politieke crisis het werk alleen nog maar interessanter. 'Eigenlijk zou *Hollands Kabinet* tot aanstaande zondag te zien zijn, maar door de actualiteit hebben we besloten de tentoonstelling tot 1 juli te verlengen.'

Just Fontein



425, 12 december 2011



557, 22 april 2012



Hollands Kabinet 558, 23 april 2012